

Assemblée générale

7 novembre 2020

Vidéo-conférence

Compte-rendu

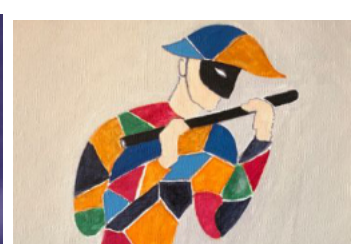


Table des matières

I - Mot d'accueil	4
II - Rapport d'activité	5
1. Les licences	5
2. Les subventions	6
2.1. CRDS 2021	6
2.2. ANS et FONJEP	6
3. Site internet - DUERP - RGPD	7
4. Commissions techniques	8
4.1. GRS : Scaramouche	8
4.2. Éveil de l' Enfant : Colombine	8
4.3. Gymnastique féminine - Catwoman	8
4.4. Gymnastique masculine - Batman	9
4.5. Passions artistiques et culturelles : Arlequin	9
4.6. Randonnée - Pantalone	10
4.7. Santé : Spiderman	10
4.8. Tir à l'arc : les indestructibles	10
4.9. Twirling : le Fantôme de l'opéra	11
5. En forme de conclusion	11
III - Comptes-rendus des commissions techniques	12
1. Eveil de l'enfant	12
1.1. Formation	12
1.2. Licences	12
2. GRS	13
2.1. Compétitions	13
2.2. Formation d'animatrices	13
2.3. Formations de juges	13
2.4. Licences	14
3. Gymnastique féminine	15
3.1. Bilan des formations	15
3.2. Bilan des compétitions	16
3.3. Compétitions annulées	16
3.4. Compétitions prévues de la saison	16
3.5. Licences	17
4. Gymnastique masculine	17
4.1. Les compétitions	17
4.2. Formations	18
4.3. Licences	19
5. Passions artistiques et culturelles	19
5.1. Nos activités	19
5.2. Licences	21

6. Santé	21
6.1. Modules de formations Atoutform'	21
6.2. Journée des référents santé	22
6.3. Recherche d'animateurs pour les associations	22
6.4. Recherche de stagiaire	22
6.5. Nos difficultés.....	22
6.6. Des articles	23
6.7. Des envies.....	23
6.8. Licences	23
7. Tir à l'arc	24
7.1. Compétitions.....	24
7.2. Licences	25
8. Twirling	25
8.1. Les associations	25
8.2. La formation	25
8.3. Compétition	26
8.4. Licences	26
IV - Finances	27
1. Résultats financiers de la saison 2019 - 2020	27
1.1. Bilan de la saison 2019 - 2020	27
1.2. Compte de résultat de la saison 2019 - 2020	29
1.3. Présentation du compte de résultat de la saison 2019 - 2020.....	30
2. Budget de la saison 2020 - 2021.....	36
2.1. Budget de la saison 2020 - 2021	36
2.2. Présentation du budget 2020 - 2021	37
V - Rapport moral	40
VI - Les élections	42
VII - Un outil pour les formations	43

I Mot d'accueil

Chères amies, chers amis, et membres de la fédération,

Une fois de plus notre vie personnelle et fédérale se trouve bousculée.

Nous devons de nouveau faire face, ensemble, aux conséquences que cette pandémie nous impose. Formations, compétitions, rencontres fédérales décalées ou annulées.

Pour notre assemblée générale électorale, nous avons dû modifier notre façon de faire à de nombreuses reprises depuis quelques mois.



COMITÉ RÉGIONAL
BOURGOGNE FRANCHE-COMTÉ

Nous espérons que celle-ci se déroulera dans de bonnes conditions et que la fée internet ne fera pas de caprice.

Merci à vous qui avez souhaité y participer

Merci à notre fédération qui nous a laissé une grande latitude pour sa mise en place. La présence de notre président fédéral, Christian Babonneau est très importante pour nous dans ces moments difficiles,

Nous savons que cette nouvelle saison sera encore compliquée mais c'est ensemble, associations, comités départementaux et comité régional que nous pourrons passer cette nouvelle épreuve.

Je vous souhaite malgré tout une bonne saison 2020-2021, dans l'attente de vous revoir toutes et tous ailleurs que devant un écran.

Prenez soins de vous et de vos proches.

Marc LÉCHENNE

II Rapport d'activité

Stoppés net en mars dans nos activités sportives et culturelles par l'arrivée de la Covid 19, déboussolés par cette pandémie qui nous a mis à genoux, sans perspectives, nous avons su très vite nous relever et proposer des actions originales et innovantes pour garder le contact avec nos adhérents, nos clubs. Gardons en tête cette capacité de transposer et de moderniser nos offres d'activités pour aller de l'avant et redémarrer avec dynamisme et courage.



1. Les licences

Bas les masques, on vous dit tout sur les licences !

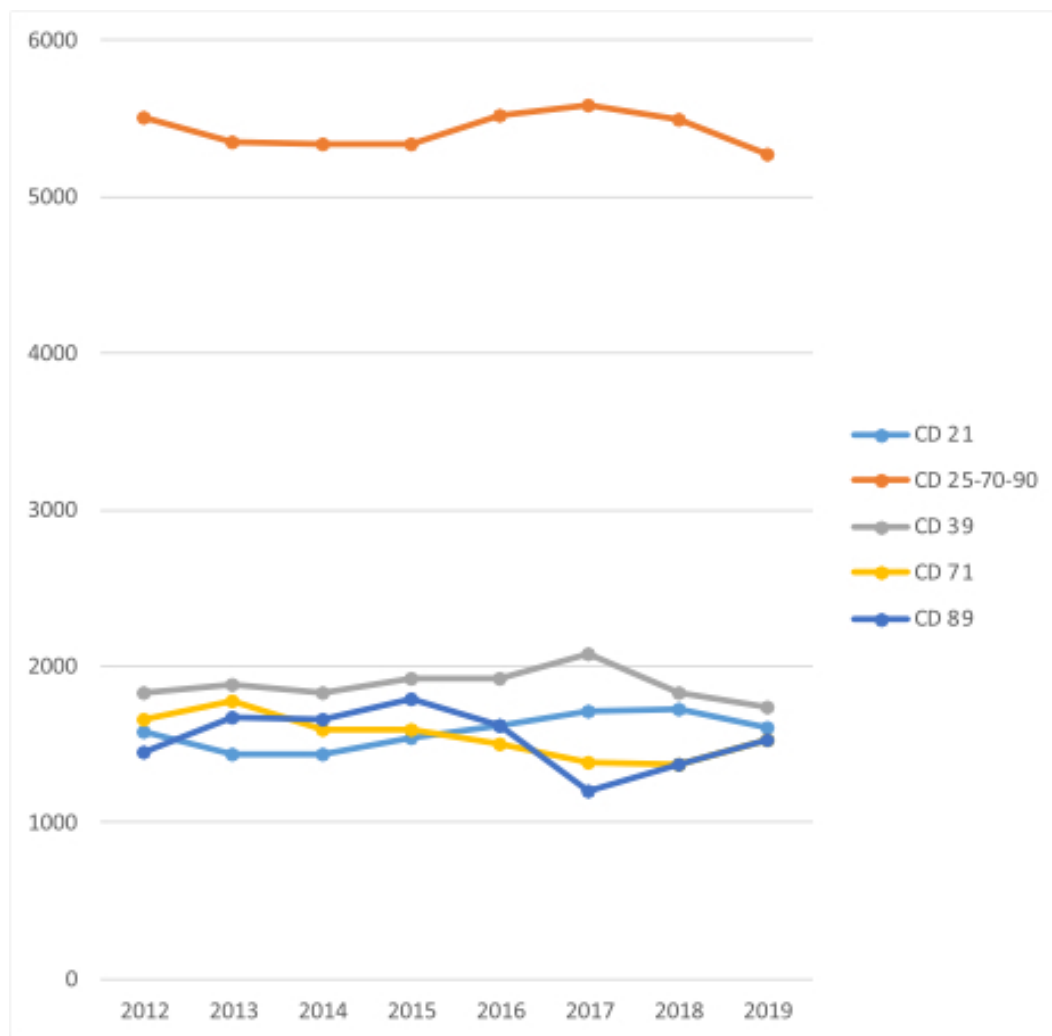
- Elles sont le reflet de l'activité en réel, un licencié peut avoir plusieurs licences : pensez à la licence AM multi activités.
- Pour 2019-2020 le quota de licences reste stable en région BFC : -38 licenciés avec une progression des licences en Saône et Loire et dans l'Yonne. Les autres CD sont en baisse.
- Nous accueillons une nouvelle association au sein de notre comité : "Service et forme" d'Arinthez, soyons bienveillant et attentif à sa bonne intégration en Bourgogne Franche-Comté.

Évolution des licences sur la région



Évolution des licences par CD

	2012	2013	2014	2015	2016	2017	2018	2019	2019 sur 2016	%	2019 sur 2018	%
CD 21	1586	1435	1440	1538	1616	1712	1731	1607	-9	-0,56	-124	-7,16
CD 25-70-90	5507	5351	5340	5336	5522	5591	5491	5266	-256	-4,64	-225	-4,10
CD 39	1834	1879	1825	1924	1927	2081	1825	1743	-184	-9,55	-82	-4,49
CD 71	1655	1781	1598	1596	1499	1379	1366	1531	32	2,13	165	12,08
CD 89	1447	1676	1656	1796	1621	1200	1368	1523	-98	-6,05	155	11,33
B-FC	12029	12122	11859	12190	12185	11963	11781	11670	-515	-4,23	-111	-0,94



2. Les subventions

2.1. CRDS 2021

Axe n° 1 :

Emploi, formation et structuration régionale : 2000 €

Axe n° 3 :

Développement des pratiques et lutte contre les inégalités d'accès : 1500 €

Axe n° 4 :

Valorisation et développement de la place des femmes dans le sport, leur accès aux fonctions de dirigeantes et la mixité de la pratique (axe obligatoire) : 1500 €

Investissement

matériels pour stages "Santé" et gym form détente : 281 €

2.2. ANS et FONJEP

ANS 2020 : 16 500€ sur l'année civile

- Développement de la pratique : **8500 €**
- Promotion du sport santé : **4500 €**
- Développement éthique et citoyenneté : **3500 €**

⚠ Attention :

Pensez à proposer dans vos associations des dossiers ANS, s'ils sont en accord avec le projet fédéral, ils seront validés. Cela permet le développement des activités dans vos associations

FONJEP

Fond pour la Jeunesse et l'éducation populaire : 7108 € sur le poste de Jean-Pierre Arnoud

🔗 Remarque :

« La générosité masque nos imperfections » Hazarat Ali

3. Site internet - DUERP - RGPD

Site internet

Le site FSCF-BFC est en constante évolution . Jean-Pierre Arnoud est le Zorro masqué de son évolution au service des associations et CD. Chacun peut accéder à sa zone instance, écrire des articles, gérer ses membres, ses formations et ses attestations.

RGPD, DUERP

Profitant du confinement nous avons remis à jour :

- le **RGPD** (règlement général de protection des données),
- le **DUERP** (document unique d'évaluation des risques professionnels),
- les consignes de sécurité du bureau, la trousse à pharmacie...

Attention ces mises à jour devraient être faites dans chaque association.

Une documentation¹ est à disposition dans notre rubrique "Ressources" sur le site internet.

Vidéoconférences

Un travail sur les méthodes de vidéo conférence a été mené avec inscriptions à Zoom et achat de deux comptes pour les réunions virtuelles, investissement dans du matériel caméra, sono, micro pour rendre plus conviviales ces rencontres .



¹ <https://www.fscf-bfc.fr/res/voir/221/Reglement-General-sur-la-Protection-des-Donnees>

4. Commissions techniques

4.1. GRS : Scaramouche

- Batailleuse, indisciplinée, la commission a du mal à fonctionner en autonomie et bonne intelligence. Avec la perte de 5 clubs la GRS éprouve des difficultés à s'affirmer sur son territoire.
- Mise en place chaotique des inscriptions sur le site, les clubs sont chafouins face aux consignes et règles. Des formations ont pu quand même avoir lieu, 5 nouvelles juges ont émergé. Bravo à elles.
- Commission à restructurer.



Remarque : La citation du moment

« C'est si facile d'oublier ses fautes, de mettre l'erreur au compte d'une fatalité qui masque nos paresse. »

Marc Levy

4.2. Éveil de l' Enfant : Colombine

Colombine, hardie, esprit vif, très courtisée mais agit en toute discrétion... comme l'éveil !

Elle a du mal à fédérer ses forces sur le territoire et chacun travaille dans son coin sans partage ni adhésion à un projet commun. Un AF1 fut organisé avec seulement 2 personnes de la BFC. C'est dommage ! Plus on coopère plus on est inventif, créatif, et fort.

Espérons que la mandature 2020-2024 verra enfin la commission s'épanouir pour le bonheur des enfants.



Remarque : La citation du moment

« Il y a des visages plus beaux que les masques qui les couvrent »

JJ Rousseau

4.3. Gymnastique féminine - Catwoman

Maîtrise et corps à corps pour s'atteler à la gestion et au déroulement des compétitions pour faire des gymnastes des athlètes accomplies.

Les formations sont toujours très suivies avec un grand nombre de stagiaires.

Commission dynamique



Remarque : La citation du jour

« Le bonheur ? C'est vivre dans la réalité et ne pas porter de masque »

Tom Cruise

4.4. Gymnastique masculine - Batman

Symbole de la commission qui a su se régénérer et se remettre en route rapidement pour devenir performante. Recyclages juges, formation en hausse, rencontre des formateurs pour étudier les nouveautés, réunion des entraîneurs pour améliorer leurs pratiques, partage des responsabilités.

Belle commission en plein essor.

**Remarque : La citation du moment**

« Tout ici me laisse intact, je n'abandonne rien de moi-même, je ne revêts aucun masque : il me suffit d'apprendre patiemment la difficile science de vivre qui vaut bien tout leur savoir vivre »

Victor Hugo

4.5. Passions artistiques et culturelles : Arlequin

- Pauvre mais multicolore avec de nombreuses facettes. Toujours à se renouveler et à proposer des projets originaux.
- La motivation s'est envolée à mesure que le Covid prenait la place, mais elle a su garder contact et innover dans de nouvelles activités à distances (gym avec Youtube, atelier écriture).
- Elle saura rebondir tel un arlequin agile et vivace.

**Remarque : La citation du moment**

« Le rire est un masque Fragile »

Rina Lasnier

4.6. Randonnée - Pantalone

Toujours à la conquête de nouveaux territoires

Un AF1 a été organisé cet automne avec 8 stagiaires venus d'Alsace et de Bourgogne-Franche-Comté.

En créant une commission la rando sera à la recherche de nouveaux horizons et de territoires à conquérir sur le comité régional.



🔔 Rappel : Une commission randonnée qui se mettra en route l'an prochain

Lors de l'AG Christian CHAPUIS (qui met en place nos AF1 de randonnée) a précisé qu'il essaierait de mettre en place une commission randonnée

📎 Remarque : La citation du moment

«L'homme qui se croit déterminé se masque sa responsabilité»

Jean-Paul Sartre

4.7. Santé : Spiderman

- Elle se saisit de chaque aspérité, opportunité pour essayer d'étendre son domaine d'action et développer sur le territoire le programme Atoutform' : les formations, les projets sont prêts, les aides et les forces sont là, mais elle se heurte au manque d'ambition des associations pour adhérer et développer ce programme sport santé, très en pointe.
- **Il est temps de regarder devant, d'oser, une commission pleine de dynamisme et d'envies est là pour vous épauler.**



📎 Remarque : La citation du moment

« La timidité, c'est un défaut terrible, ça masque toutes vos qualités »

Patrick Timsit

4.8. Tir à l'arc : les indestructibles

Toujours à la pointe de leur art. La région possède 4 binômes champions nationaux d'hivers, 2 binômes médaillés d'argent et de nombreuses places d'honneur.



Remarque : La citation du moment

« J'ai d'ores et déjà compris une chose, c'est que l'art est un masque »

Anne Percin

4.9. Twirling : le Fantôme de l'opéra

Inconsolable, défigurée cette commission est en dérive : perte d'associations parties dans d'autres fédérations, perte de juges et de formateurs fédéraux, difficulté pour mettre en place des stages juges techniques par manque de formateurs régionaux, manque de stagiaires pour les formations juges administratifs, ces obstacles lui rendent la vie chaotique.

Gageons qu'elle saura se relever et soutenons-la sans réserve.



Remarque :

« Ne sommes-nous pas tous là, derrière le masque de notre visage, quelque part dans notre cerveau, attendant d'être découvert ? »

Joyce Carol Oates

5. En forme de conclusion

Une mandature se termine, nous avons besoin de vous pour continuer à faire vivre le comité régional, danser ensemble la Bergamasque de la solidarité, de la création, de la participation, du dialogue, du bénévolat, de l'amitié, de la joie.

Merci à Geneviève Dubois-Collin et Lucien Teillard qui ont su faire vivre le comité régional par leurs réflexions, leurs interrogations, leurs interpellations, ils nous ont permis d'avancer. Bon vent à eux.

Une pensée particulière pour Pierre Bergier qui nous a accompagné en Franche-Comté durant de longues années.

III Comptes-rendus des commissions techniques

Vous trouverez ici les compte-rendus des commissions techniques réalisés par leurs responsables. Il a été ajouté en fin de chaque compte-rendu l'évolution des licences sur les 8 dernières années.

1. Eveil de l'enfant

1.1. Formation

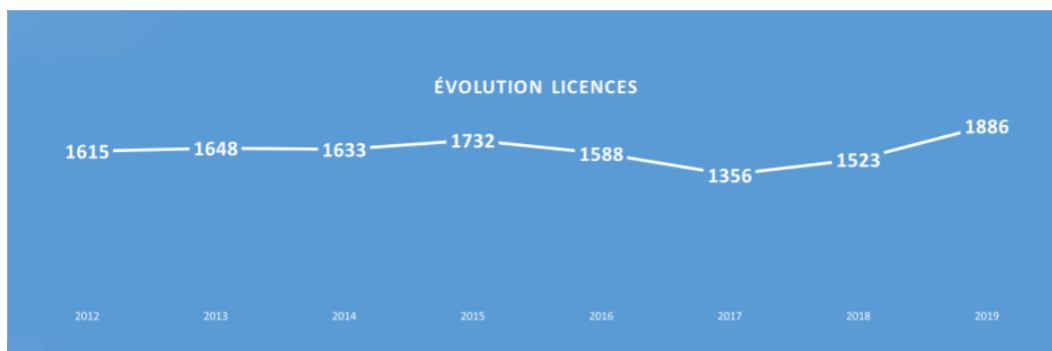
1 formation AF1 mise en place - 11 stagiaires

2 stagiaires bourguignonnes de la "Sans Peur". **Bravo et merci à elles pour leur implication !**



Un énorme merci à l'association des "Jeunes de Mâcon" pour leur soutien dans l'organisation du stage AF1 dans des conditions pas faciles.

1.2. Licences



2. GRS

2.1. Compétitions

Malheureusement en raison de la crise sanitaire, le championnat régional individuelles et ensembles/duos niveau 1-2-3 n'a pu avoir lieu. Il devait être organisé par le club de Mâcon.



2.2. Formation d'animatrices

La crise sanitaire n'a pas permis la réalisation de la formation AF1 prévue à Mâcon en avril. On verra si 2020-2021 sera plus favorable selon les mesures en cours et à venir.

2.3. Formations de juges

Malgré une mise en place chaotique pour les inscriptions sur le site, il a fallu gendarmier les clubs pour confirmer les inscriptions et modifier des créneaux de formation au dernier moment... Ce dernier point est vraiment pénible pour la gestion humaine et logistique !

Par ailleurs, il est indispensable pour les formations excentrées d'avoir des salles adaptées à une formation et surtout aux examens : des salles de cours ou petit amphithéâtre sont des plus pratiques, avec du matériel informatique déjà pré-installé (notamment vidéo projecteur) serait un plus, comme à la Maison des Associations à Chalon sur Saône.

⚠ Attention : Remarque du secrétariat formation - Utilisation du site internet

Il existe des procédures de mise en place des stages et des inscriptions. Ces dernières sont connues faute d'être respectées par tous.

Le non respect entraîne inmanquablement des risques d'erreurs.

Tronc commun

A l'issue de la formation **Tronc Commun du 13 octobre 2019 à Chalon sur Saône, nous avons eu 7 nouvelles inscrites ; lors de l'examen des 19 et 23 octobre 2020 les 7 candidates ont été admises à se présenter à d'autres modules.** Je rappelle que ce module est le sésame pour entrer en formation dans d'autres modules ; l'échec à cet examen ne permet pas l'accès à la suite des formations de juges.

Module exécution

Pour module exécution, il y avait **6 candidates inscrites : la formation a eu lieu le 15-12-2019 à Besançon**, l'examen théorique s'est déroulé le 12 janvier 2020 à Besançon, **toutes ont été admises pour passer l'examen pratique.**

Celui-ci a eu lieu le 02 février à Chalon sur Saône, avec un rattrapage pour certaines candidates pendant le challenge Carnacus. A l'issue de l'examen pratique, seulement 3 candidates ont été reçues à ce module.

Module "Difficulté"

Pour le module Difficulté, la formation a eu lieu à Beaune le 17 novembre 2019. **8 candidates pour ce module** ; certaines ont passé la totalité du module alors que d'autres n'ont passé qu'une partie. Ce module comporte 2 « branches » qui peuvent être traitées indépendamment l'une de l'autre.

L'examen théorique de ce module s'est déroulé à Besançon le 12 janvier 2020 ; à l'issue de celui-ci **4 candidates ont été admises à se présenter à l'examen pratique : 2 pour le module complet (partie A et B), et 2 pour le module A seulement.**

Un module qui est difficile à obtenir car très lourd dans sa conception et il y a beaucoup de symboles à retenir.

L'examen pratique a eu lieu à Chalon sur Saône le 02 février ; **les 2 candidates qui passaient le module complet ont particulièrement brillé sur ce module – félicitations ! – et sur les 2 candidates ayant passé la partie A, seule une a été admise à l'issue des examens pratiques.**

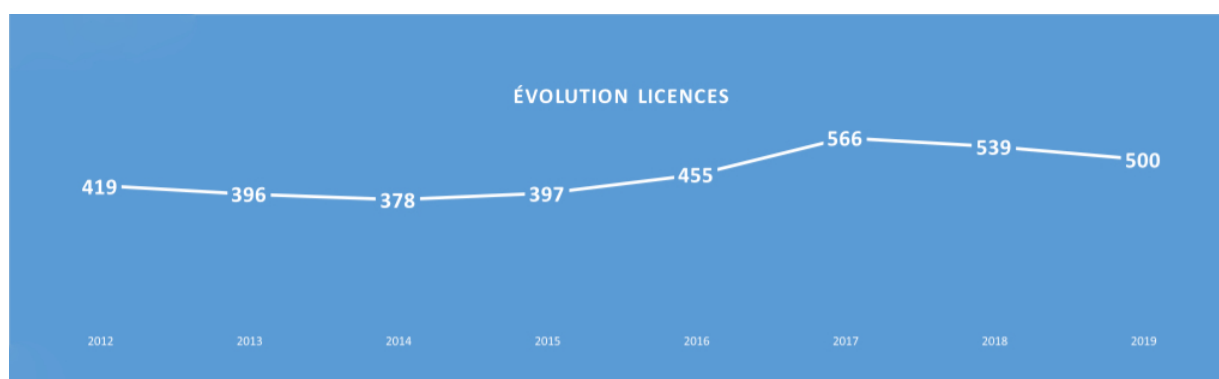
Remarque :

Nous avons eu cette année 5 nouveaux juges sur le territoire BFC.

Félicitations à elles et encouragements dans la poursuite de cette pratique car il faut sans cesse être à jour de la discipline et continuer à s'informer et se former.

Je regrette toutefois les quelques abandons en cours de routes pour convenances personnelles, pas forcément justifiées.... Nous avons vraiment besoin de nouveaux juges dans le secteur....

2.4. Licences



Licences GRS

Une année sportive bien particulière due à la crise sanitaire que nous traversons. Certaines ont pu retrouver la salle d'entraînement quand cela a été autorisé avec toutes les restrictions qui s'imposent, d'autres n'ont pas eu cette chance, cela était compliqué....

La saison 2020 – 2021 a débuté il y a un mois déjà toujours avec les gestes barrières à respecter, les effectifs risquent d'être moindres... mais chacun est conscient que nous devons redoubler d'efforts et d'attention dans notre quotidien familial, sportif, professionnel et relationnel.

Quelques actions se mettent en place à tâtons, notamment les formations de juges. Mais, là aussi, cela s'avère complexe.

Au nom de tous les membres de la commission GR, je vous souhaite une bonne année sportive malgré toutes les obligations auxquelles nous devons nous astreindre.

Laurence GONTHEY

3. Gymnastique féminine

3.1. Bilan des formations

a) Code FIG

- 12 Formatrices
- 34 stagiaires
- Formation en 1/2 journée



Tout s'est bien passé.

Remarque : Nombre de formatrices par groupe

Pour l'année prochaine, voir si 2 formatrices par groupe sont nécessaires. Sauf pour les nouvelles formatrices qui souhaitent rester en binôme.

b) Imposés à Besançon

- 9 formatrices
- 2 médiatrices
- 143 stagiaires.

Rappel : Prochain stage

Date fixée pour 2021 : **dimanche 10 janvier 2021**

c) Imposés à Semur en Auxois

30 stagiaires

4 formateurs, renfort de FC (Monique et Corinne)

Tout s'est bien passé.

Rappel :

Date fixée pour 2021 : **17/01/2021**

d) 6eme degré

11 formatrices

32 stagiaires.

Remarque : Nombre de formatrices

Comme pour la formation FIG revoir le nombre de formatrices par groupe.

Rappel :

Date fixée pour 2021 : **samedi 9 janvier 2021**

e) Création de vidéos pour les formations

Lors de la précédente réunion, nous avons demandé si un club pouvait faire des vidéos des mouvements imposés pour travailler lors des formations.

Le club de Salins aurait quelqu'un de disponible.

Remarque :

Cette personne souhaite une rémunération pour le temps !

Dole va demander que le CD39 prenne cette dépense en charge,

Réfléchir à un co-financement ?

f) Examens JL et J6

- nombre de candidats à l'écrit : 5 en JL et 5 en J6
- résultats : 4 réussites en JL et 3 en J6
- Partie pratique reportée à la rentrée pour cause de pandémie

3.2. Bilan des compétitions

a) 1er tour des coupes

Aucun souci de juges : suffisamment et tous présents. Horaires respectés et vérifications bien passées.

Attention : **Des filles sans licence**

Cette année 2 filles (Audincourt et Charnay) sont arrivées aux 1/2 finales sans licence,

Vérifier les licences en amont à l'inscription et le jour de la compétition. Faire un courrier en septembre à tous les clubs pour les prévenir et modifier la circulaire et la fiche d'inscription.

Remarque : **Relance paiements**

Faire attention aux relances pour non paiement : « être plus diplomate » !

b) Demi-finales des coupes

Matériel

Pas terrible

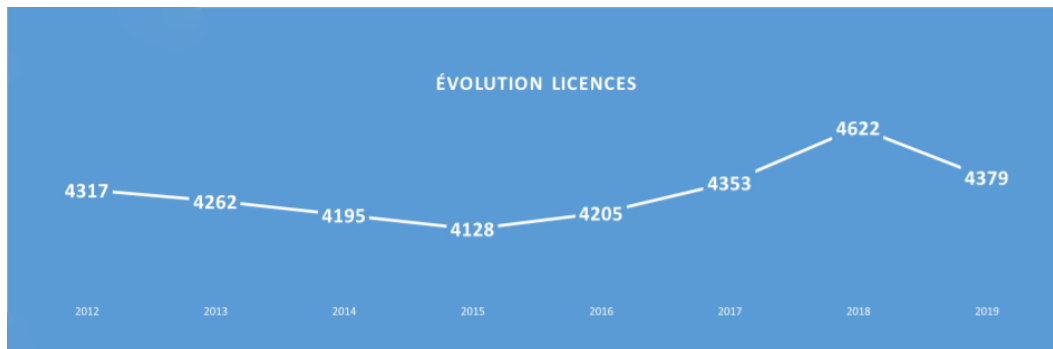
3.3. Compétitions annulées

- CAT 1 Salins - 9 mai 2020
- CAT2 Nuits St Georges - 24 mai 2020
- RÉGIONAL ÉQUIPES Thise - 31 mai 2020

3.4. Compétitions prévues de la saison

- 1er tour des coupes Dole : **dimanche 6/12/2020**
- trophée fédéral Limoges : **10 et 11/04/2021**
- CAT1 Salins les Bains : **8 ou 9/05/2021**
- CAT2 Nuits St Georges : **16/05/2021**
- Régional équipe Thise : GF **23/05/2021**

3.5. Licences



Corinne GROCHULSKA

Isabelle THOMAS

4. Gymnastique masculine

4.1. Les compétitions

a) Compétitions prévues

Compétitions régionales Bourgogne / Franche-Comté:

- **Coupe B-FC** - 01/12/2019 à DOLE
- **Interclubs B-FC** - 22/02/2020 à MACON
- **Finale championnat « Etoiles »** - 04/04/2020 à VALENTIGNEY
- **Régional Individuels** - 09/05/2020 à SALINS les BAINS
- **Régional par équipes** - 30/05/2020 à THISE



Compétitions nationales:

- **Coupe Nationale ½ finale** - 18/01/2020 à St ETIENNE
- **Coupe Nationale Finale** - 14/03/2020
- **Coupe Nationale Interclubs** - 02/05/2020
- **National individuels** - 16-17/05/2020 à PLOUFRAGAN
- **National par équipes** - 13-14/06/2020 à St AMAND LES EAUX

b) Compétitions réalisées

Rappel :

Seules 2 compétitions ont été maintenues cette année

COUPE RÉGIONALE B/F-C - 01/12/2019 à Dole

Participation des clubs :

- Bourgogne : /
- Franche-Comté : Morteau, Seloncourt, Audincourt, Salins les Bains

Effectifs : 12 gyms

- Catégorie Individuelle Senior : 3 qualifiés en ½ finale
- Catégorie Individuelle Espoir : 2 qualifiés en ½ finale
- Catégorie Équipe Senior :
- Catégorie Équipe Espoir : 1 équipe qualifiée en ½ finale

INTERCLUB B/F-C - 22/02/2020 à Mâcon

Participation des clubs :

- Bourgogne : Nuits st Georges, Mâcon,
- Franche-Comté : Morteau, Thise, Salins les Bains,

Effectifs : 51 gyms

Catégorie 2ème Division : 2 clubs retenus pour la finale nationale – St Michel de MORTEAU - THISE

4.2. Formations

a) Formation des juges

En Bourgogne

En Bourgogne, un stage de recyclage juges sur les mouvements imposés associé à une formation moniteurs sur le programme 2020.

Cette formation s'est déroulée le **14/12/2019 à Gevrey Chambertin**.

En Franche-Comté

S'est tenu, le **05 octobre 2019 à Besançon**, une réunion des **juges Formateurs** afin de fixer les grandes lignes de la saison, actualiser les contenus des programmes Fédéraux Imposés & Libres mais également désigner les chefs de plateaux et présidents de jury.

Le **27 octobre 2019, à Lyon, s'est déroulé le recyclage de la zone grand-est** afin d'étudier les nouveautés sur le jugement des exercices libres.

La journée de recyclage pour les juges Libres de la région s'est déroulée le 10 novembre 2019. Cette journée a permis de constituer le jury du 1er tour des coupes. Douze juges et 3 cadres de 8 associations ont participé à cette journée de recyclage.

Le 12 janvier 2020, à Besançon, s'est tenue la journée recyclage Imposés et Examen. 17 associations représentées, 57 juges inscrits. Parmi ces participants, 12 étaient inscrits à l'examen D1 (12 reçus), 5 étaient inscrits à l'examen D2 (les 5 ont obtenu la partie théorique en raison de la crise COVID-19).

b) Stages d'animateurs et perfectionnements techniques

Stages d'animateur-ice-s

2 Stages organisés par Maxime Curnillon & Jean Prost pour l'initiation aux encadrants :

- 29/09/2019 à Ornans (10 inscrits, 2 formateurs)
- 13/10/2019 à Seloncourt (16 inscrits dont 1 absent, 2 formateurs, 2 jeunes gymnastes « cobayes »)

Retour : les livrets et ateliers ont permis de mieux appréhender l'année en tant qu'entraîneur. Du fait de la pandémie, il n'a pas été possible de faire un bilan de fin d'année des entraîneurs pour connaître les forces et faiblesses de cette formation.



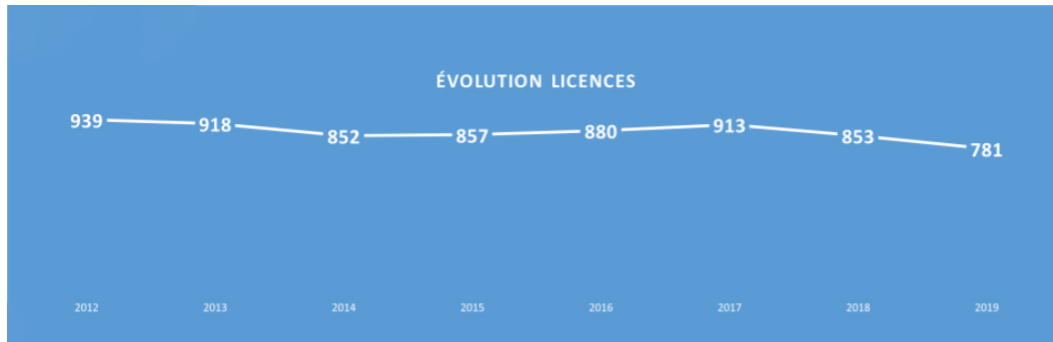
Stage de gym masculine

Perfectionnements techniques

2 Stages organisés pour les cadets et minimes 4ème et 5ème degré à Dole

- 13/10/2019
- 10/11/2019

4.3. Licences



Cette saison fut écourtée et même stoppée au 15 mars 2020 à la suite de la pandémie du COVID19. Toutes les manifestations après cette date ont été annulées.

Pierre CHATAGNIER

Lionel MOUGEOT

5. Passions artistiques et culturelles

5.1. Nos activités

Que dire d'une saison à peine commencée que la voilà déjà finie.

Rentrée 2019, nous avons des projets : stage de pratiques artistiques, agrandir notre commission surtout avec des personnes de Franche Comté, (nous ne sommes que deux ??) la Bourgogne étant bien représentée, bien que tous d'un même club. Mais la valeur des personnes est là.



Le stage de chant choral devant se dérouler en mai suivi d'un concert a été annulé.

Notre petite équipe toute nouvelle n'a pas eu le temps de fêter ses deux ans, que déjà il faut réapprendre à marcher.

Comme beaucoup la motivation s'est envolée au fur et à mesure que la Covid prenait de la place, et nous obligeait à faire autrement.....

Des essais ont été faits via "Facebook" : atelier de maintien en forme par Nathalie, des ateliers d'écriture etc, mais pas facile à distance. L'effort et l'innovation étaient présents, mais la motivation et l'assiduité n'ont pas suivi. Ce n'est pas faute de volonté de la part des initiateurs.

Par contre, nous avons pu faire le constat que la présence physique tellement importante dans le domaine artistique nous manquait. Nous étions prêt·e·s à repartir au mois de septembre..... Nenni ma foi, on continue pour combien de temps ? Mystère.

La CR PAC engrange des projets pour développer les pratiques artistiques dans nos associations surtout franc-comtoise, nous avons pu réparer nos forces. Alors il n'y a plus qu'à espérer que vous répondiez présents à nos sollicitations.

LA VIE N'EST RIEN SANS AMOUR ET AMITIÉ, MAIS ÉGALEMENT SANS CULTURE ET SPORTS

-

Il était une fois une petite fille de deux ans
Qui avait dans la tête plein de fourmillements,
Ce qu'elle aimait c'était peindre et danser,
Sculpter, et chanter, ainsi que musique jouer.

-

Mais au coin du bois guettait un vilain loup,
Qui sans vergogne lui fit plier les genoux.
Elle essaya bien de se relever,
Pour essayer de le défier.

-

Sans résultat elle ne put porter sa galette
A ceux à qui elle aurait raconté historiettes.
De toute sa petite taille, elle refusa
De se laisser malmener par ce scélérat.

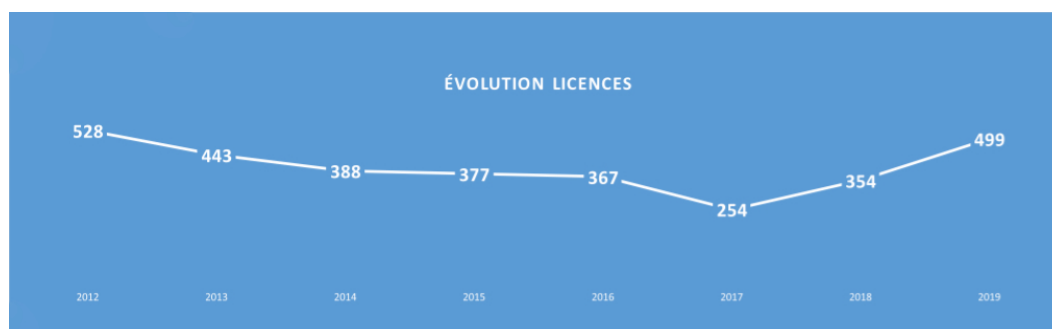
-

Elle sortit ses armes de charmes
Avec ses chansons fit un tel vacarme.
Ses pas de danses pour lui donner le tournis
Elle réussit à n'en faire qu'un covid terni

-

Il ne lui reste plus qu'à être convaincante
A proposer des pratiques craquantes
Qui raviront vos adhérents artistes
Qu'ils soient céramistes, choristes ou aquarellistes.

5.2. Licences



Toutes les licences concernant des activités culturelles ont été regroupées

Monique ROUGE

6. Santé

La saison 2019 - 2020 a été particulièrement courte, puisqu'elle s'est arrêtée le 16 mars dernier.

Pour autant, la commission santé a été active et avait bien commencé l'année. C'est, à mon avis, le redémarrage en demi teinte qui est plus compliqué, conséquence de plusieurs mois d'arrêt, dont nous ne mesurons pas encore toutes les conséquences.

6.1. Modules de formations Atoutform'

La commission a mis en place deux modules de formation à Lons le Saunier.

- 9 personnes ont suivi le premier module, 6 le deuxième. 3 personnes étaient licenciées FSCF.
- Il est à noter qu'à l'issue des stages, une personne a affilié son association à la FSCF (Arinthod dans le Jura).

a) Module 1 - Atout + - 16 novembre 2019

Fondamental :

Cette journée est la base de la formation¹. Elle est d'ailleurs obligatoire pour tous les référents santé. Elle permet aux stagiaires de s'approprier l'environnement du sport santé en France, puis plus localement, avec différents supports et exercices.



Atoutform'

Elle explique en détail le programme Atoutform'²

Les tests de capacités fonctionnelles sont mis en place par binômes, cet exercice donne lieu ensuite à un échange souvent riche.

Elle se termine par un rappel des gestes de premiers secours.

b) Module 2 - Form+ - 17 novembre, 7 et 8 décembre

Ce module permet de se former au sport sur ordonnance³. Il est destiné à des personnes déjà diplômées (AF 2, BPJEPS, CQP...), pour leur permettre de dispenser des séances à des publics fragilisés.

¹ <https://www.fscf.asso.fr/atout%2B>

² <https://www.fscf.asso.fr/atoutform>

³ <https://www.fscf.asso.fr/form-0>

Rappel :

Je rappelle que cette formation est validée par le Ministère et le CNOSF.

6.2. Journée des référents santé

Elle a eu lieu à Besançon le 8 février. Initialement prévue à Beaune, nous avons choisi de la dispenser à Besançon, puisqu'aucune personne de Bourgogne n'était inscrite...

Cette journée permet d'échanger sur les différentes actions Atoutform' entre associations, faire le point sur les avancées du programme, et est également un temps de formation, sous forme de travail en groupes ou en débats.

Cette année, le travail portait sur « quelles actions mettre en place dans mon association ». Beaucoup d'idées, intéressantes, qui n'ont certainement pas vu le jour cette année...

6.3. Recherche d'animateurs pour les associations

Avec Annie Flénet et Jean Pierre Arnoud, nous avons eu l'occasion à deux reprises de recevoir des éducateurs sportifs au curriculum vitae intéressant.

Pour l'instant, cela n'a rien donné :

- une fois pour des raisons financières au delà de nos possibilités,
- une autre fois malheureusement à cause du manque d'intérêt des associations contactées.

Néanmoins, nous restons vigilants et gardons espoir de pouvoir proposer des heures à des associations, toujours en partenariat avec le réseau Sport Santé, avec qui nous avons signé une convention.

6.4. Recherche de stagiaire

Nous avons demandé un stagiaire master 2 à l'université staps, demande reçue avec beaucoup d'intérêt et de bienveillance... à suivre. S'il se présente un candidat, il serait au comité de mi janvier à mai, voire juin.

Son travail porterait tout d'abord sur un questionnement des associations, suite au Covid, toujours dans le cadre du sport santé. Ensuite, sur un travail plus proximité, sur les freins à lever pour que vous soyez moins frileux pour vous lancer dans ce programme.

6.5. Nos difficultés

Nous avons relevé deux problèmes :

Référents santé

Le manque de compréhension du programme.... Sur certains points.

La journée des référents santé : elle n'est pas optionnelle. Les associations qui signent une charte s'engagent à venir une fois par an à cette journée.

Les motifs « pas le temps », « débordés » ne sont pas recevables puisque d'une part, débordés et occupés, tous les dirigeants d'associations ou bénévoles porteurs de projets le sont, d'autre part, la venue à cette journée conditionne le respect de la charte et le sérieux du travail mené par l'association en matière de sport santé, que ce soit Atout + ou à fortiori Form'+

L'évaluation

Même si l'année est particulière et n'a pas rendu les choses faciles, trop peu d'associations répondent à l'évaluation en ligne (qui ne demande pas beaucoup de temps pourtant)

Celle-ci arrive en fin d'année, est nécessaire aux institutions qui font confiance à la FSCF, pour avoir un retour du travail sur le terrain, des besoins, des projets.

Ici aussi, le motif « je suis en vacances bien méritées » n'est pas recevable, quand on demande 10 mn d'attention... et qu'on s'adresse à d'autres bénévoles.

6.6. Des articles

Trop peu souvent, mais nous essayons de faire paraître des actualités sur le site.

Essayons de nous améliorer !

6.7. Des envies

Nous constatons beaucoup de motivation de la part d'animateurs, qui nous envoient des CV.

Quel dommage que cette motivation ne soit pas partagée par tous nos présidents de comités départementaux, nos présidents d'associations et les membres de leur bureau.

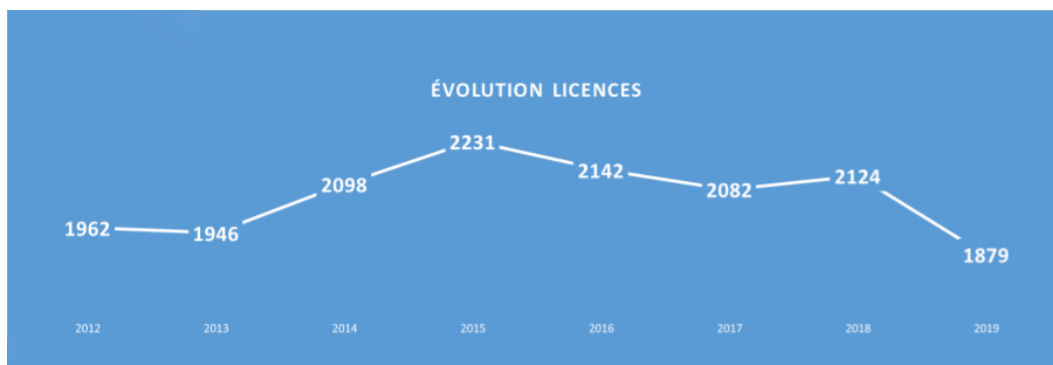
Il suffit souvent d'une personne par association pour que les projets se concrétisent.

6.8. Licences

Les licences des activités suivantes ont été regroupées : Autres activités de remise en forme et d'entretien, Cardio training, Qi qong, Gym Form' Détente, Pilates, Step, Stretching, Tai chi chuan, Yoga, Zumba.

Remarque :

La GFD avec 936 licences compte pour à peine 50 % des licences (1879)



 Cette saison a été fort courte, plus que jamais la santé est au coeur des préoccupations des gens.... Nous avons les outils et les forces pour répondre aux besoins particuliers, liés à l'actualité, des personnes, sédentaires ou désireuses de rester en forme, aux personnes fragilisées qu'on ne peut laisser sur le bord du chemin.

Espérons que nous pourrons ensemble avancer dans le programme Atoutform'.

Un merci tout particulier à Lætitia Liez et Annick Decerle, membres actifs de cette commission, Walter Groschulska, délégué du comité régional toujours présent lors de nos rencontres, Aurélie Comte, médecin du comité, et intervenante très appréciée de nos stagiaires, l'Anny Sylvestre Baron pour ses conseils et son soutien tout au long de l'année, les membres du comité régional, en particulier Annie Flenet et Marc Lechenne, particulièrement soucieux de soutenir Atoutform' dans notre région, et Jean Pierre Arnoud pour le suivi de la logistique.

Brigitte GIAMPICCOLO

7. Tir à l'arc

7.1. Compétitions

Le rapport d'activité cette année ne va pas être très conséquent.

Le bilan sportif en BFC est anecdotique car peu de manches ont été organisées.



⚠ Attention : MAIS...

Nous avons cette année 4 binômes champions nationaux d'hiver et 2 binômes médaillés d'argent et ensuite de très nombreuses places d'honneur.

des binômes centenaires... ou non !

Catégorie adultes classique : 2 arcs classiques et somme des âges du binôme < 100 ans

Catégorie adultes classique + : 2 arcs classiques et somme des âges du binôme > 100 ans

Adultes mixtes : 1 arc classique et un arc à poulies et somme des âges du binôme < 100 ans

Adultes mixtes + : 1 arc classique et un arc à poulies et somme des âges du binôme > 100 an

Extraits des palmarès

Jeune						
Place	Club	Archer 1	Archer 2	Série 1	Série 2	Total
1	LA JEANNE D ARC SELONCOURT	JACQUOT Leandre	LAITHIER Chiara	294	274	568
2	EVEIL DE CHALON SUR SAONE	LOCTIN Sarah	LOCTIN Thomas	281	256	537
3	ESPERANCE REVERMontoise	CALLOCH Titouan	PERONNARD Andy	271	260	531

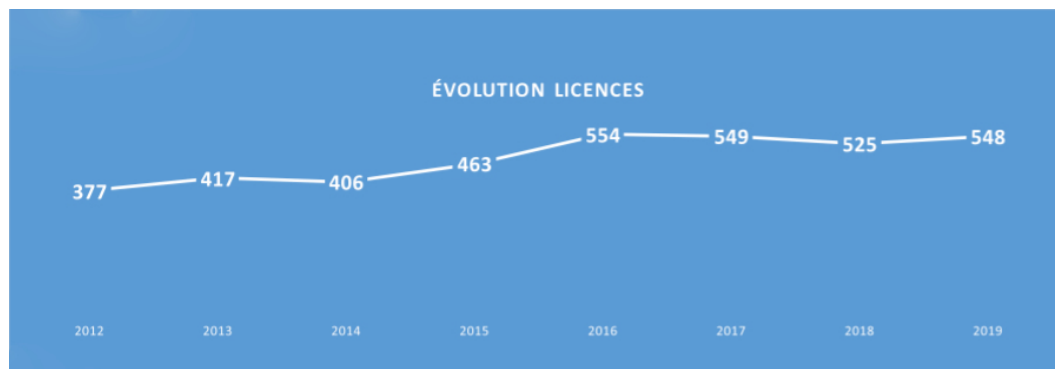
Adultes Classique							
Place	Club	Archer 1	Archer 2	Série 1	Série 2	Série 3	Total
1	LA SAINT MICHEL VOUEAU COURT	BERLET Fabien	GERARDIN Alexandre	292	300	271	863
2	JEUNES DE MICY ST MESMIN	BAUDET Thomas	BOVIE Pierre Edouard	291	278	283	852
3	ESPERANCE REVERMontoise	CALLOCH Pascal	NOURY Laurence	299	289	263	851

Adultes Classique +							
Place	Club	Archer 1	Archer 2	Série 1	Série 2	Série 3	Total
1	ESPERANCE REVERMontoise	DARMEDRU Marc	MAITRE Regis	301	299	273	873
2	AVENIR DE L UNION OUVRIERE	MAINPIN Fanchon	CAIZERGUES Claude	293	269	273	835
3	DOUE RACING CLUB	GODARD Michel	THECUA Leonne	295	277	260	832

Adultes Mixte							
Place	Club	Archer 1	Archer 2	Série 1	Série 2	Série 3	Total
1	LA JEANNE D ARC SELONCOURT	RATIER Alexandre	VEUCHEY Alain	297	293	294	884
2	BRUMATH FCJ ZORNTHAL	CALDERARO Jean Louis	BURG Jean-Christophe	300	299	284	883
3	BRUMATH FCJ ZORNTHAL	ARCIER Jean Claude	STOLL Eric	293	292	283	868

Adultes Mixte +							
Place	Club	Archer 1	Archer 2	Série 1	Série 2	Série 3	Total
1	LA SPORTIVE D AUDINCOURT	VASSORT Pascal	PAICHEUR Patrick	299	296	304	899
2	DOMBES GYM DETENTE	BONNOT Thierry	WOJCIESZAK Philippe	299	291	284	874
3	DOMBES GYM DETENTE	PRIDO Francis	SERRIERE Gilles	294	276	275	845

7.2. Licences



Jean - François VINOT

8. Twirling

8.1. Les associations

La saison 2019/2020, a été une saison bien compliquée pour le twirling .

Suite au départ vers la fédération délégataire de la section twirling, de l'association du Fuchsia Avallon club, la région a perdu bon nombre de juges et d'animateurs fédéraux.

« Bon vent à eux dans leurs nouvelles aventures »



La région BFC compte désormais 7 associations actives contre 11 il y a encore 2 saisons (2017-2018)

- Auxerre Twirling Sport
- Twirling Auxerrois
- Twirling de l'Auxois
- Association Sportive de Villeneuve La Guyard
- Twirling Saint Amour
- Saint Claude
- Chaumergy

Une association en « sommeil » : Les raisins d'or (Chablis)

8.2. La formation

Un seul stage régional, concernant les twirlers a eu lieu en octobre 2019, à savoir qu'il ne reste en région que 2 animateurs fédéraux, 1 de Côte d'Or et 1 de l'Yonne.

Concernant les stages juges techniques, pas de formation possible suite au manque de formateur régional. Pour information la région est passée de 24 juges à 11 en 2 ans.

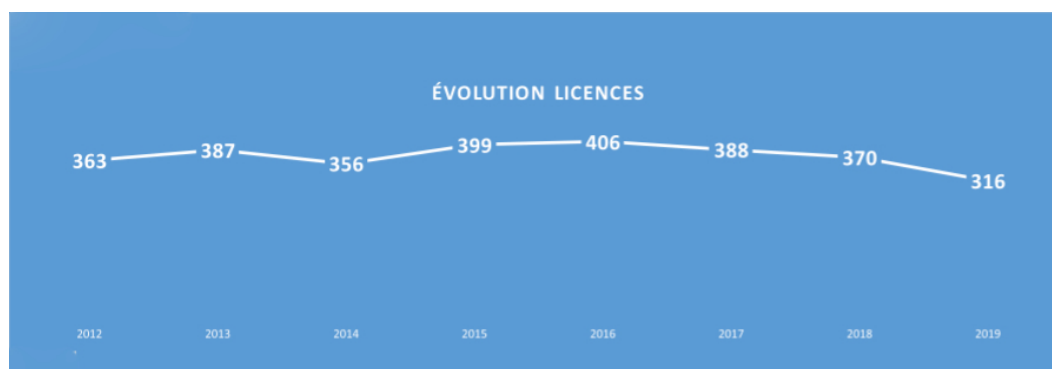
Pour les stages juges administratifs, pas de problème, sauf peut-être le manque de stagiaires.

8.3. Compétition

Malgré toute ces pérégrinations, **un régional individuel a quand même eu lieu le 9 février 2020, organisé par Auxerre Twirling Sport au complexe des Hauts d'Auxerre.**

- Régional avec 80 passages sur 82 inscrits.
- 32 Athlètes étaient sélectionnés pour les différentes compétitions nationales. Comme tout le monde le sait, elles ont été annulées pour cause de crise sanitaire.

8.4. Licences



Licences "Twirling"

Espérons que tout cela soit derrière nous.

Jean - Michel FAURE

IV Finances

1. Résultats financiers de la saison 2019 - 2020

1.1. Bilan de la saison 2019 - 2020

Actif

ACTIF		Exercice N, clos le :		N-1	
		31/08/2020		31/08/2019	
		Brut 1	Amortissements, provisions 2	Net 3	Net 4
ACTIF IMMOBILISE					
Immobilisations Incorporelles					
Frais d'établissement					
Frais de Recherche et de Développement					
Concessions, Brevets, Licences, Marques, ...					
Fonds commercial (1)					
Autres					
Immobilisations Incorporelles en cours					
Avances et Acomptes					
Immobilisations Corporelles					
Terrains					
Constructions					
Instal. techniques, matériel et outillage					
Autres immobilisations corporelles					
Immobilisations Corporelles en cours					
Avances et Acomptes					
Immobilisations Financières					
Participations					
Créances rattachées à des participations					
Titres immobilisés de l'activité de portefeuille					
Autres titres immobilisés					
Prêts					
Autres					
TOTAL I					
ACTIF CIRCULANT					
Stocks et en-cours					
Matières premières et autres approvisionnements					
En cours de production (biens et services)					
Produits intermédiaires et finis					
Marchandises					
		319		319	
Avances & acomptes versés / cdes					
Créances (2)					
Créances usagers et comptes rattachés (3)					
		18 138		18 138	42 293
Autres					
					15 150
Valeurs mobilières de placement					
Instruments de trésorerie					
Disponibilités					
		109 221		109 221	36 155
Charges constatées d'avance					
		3 333		3 333	746
TOTAL II		131 011		131 011	94 343
Charges à répartir s/ plusieurs exercices III					
Primes de remboursement des obligations IV					
Ecart de conversion actif V					
TOTAL GENERAL (I+II+III+IV+V)		131 011		131 011	94 343
(1) Droit au bail					
(2) Dont à moins d'un an					
(3) Dont à plus d'un an					
ENGAGEMENTS RECUS					
Legs nets à réaliser					
- acceptés par organes statutairement compétents					
- autorisés par l'organisme de tutelle					
Dons en nature restant à vendre					

Passif

FSCF Comité Régional BFC
20 RUE MÉGEVAND
25041 BESANÇON CEDEX

Numéro SIRET 824 462 543 00011
Code APE 9319Z

BILAN

Situation de l'exercice N : Non clôturé
Monnaie d'édition : EUR

PASSIF	Dates de Clôture :	
	31/08/2020 Exercice N	31/08/2019 Exercice N-1
FONDS PROPRES		
Fonds propres		
Fonds associatifs sans droit de reprise	7 839	7 839
Ecart de réévaluation		
Réserves		
Report à nouveau (a)	60 341	47 783
Résultat de l'exercice	6 777	12 558
Autres fonds associatifs		
Fonds associatifs avec droit de reprise		
- Apports		
- Legs et Donations		
- Résultats sous contrôle de tiers financeurs (a)		
Ecart de réévaluation		
Subventions d'investissement sur biens non renouvelables		
Provisions réglementées		
Droit des propriétaires (commodat)		
TOTAL I	74 957	68 180
PROVISIONS POUR RISQUES ET CHARGES		
Provisions pour risques		
Provisions pour charges		
FONDS DEBIES		
- Sur subventions de fonctionnement		
- Sur autres ressources		
TOTAL II		
DETTES (1) (d)		
Emprunts obligataires		
Emprunts et dettes auprès des établissements de crédit (2)		
Emprunts et dettes financières divers		
Avances et acomptes reçus sur commandes en cours		
Dettes fournisseurs et comptes rattachés (c)	11 416	13 123
Dettes sociales et fiscales	2 380	1 179
Dettes sur immobilisations et comptes rattachés		
Autres dettes	36 166	9 470
Instruments de trésorerie		
COMPTES DE REGULARISATION		
Produits constatés d'avance	6 092	2 392
TOTAL III	56 054	26 163
Ecarts de conversion (passif)	IV	
TOTAL GENERAL (I + II + III + IV)	131 011	94 343
(1) Dont à plus d'un an		
Dont à moins d'un an		
(a) Montant entre parenthèse ou précédé d'un signe moins (-) lorsqu'il s'agit de débit reportés	(b) Montant entre parenthèse ou précédé de signe moins (-) lorsqu'il s'agit d'un déficit	
(c) Dettes sur achats ou prestations de services	(d) A l'exception, pour l'application de (1), des avances et acomptes reçus sur commandes en cours	
ENGAGEMENTS DONNES		
Legs nets à réaliser :		
- acceptés par les organes statutairement compétents		
- autorisés par l'organisme de tutelle		
Dons en nature restant à vendre		

1.2. Compte de résultat de la saison 2019 - 2020

Charges

FSCF Comité Régional BFC
20 RUE MÉGEVAND
25041 BESANÇON CEDEX

Numéro SIRET 824 462 543 00011
Code APE 9319Z

COMPTÉ DE RESULTAT DE L'EXERCICE - CHARGES

Situation de l'exercice N : Non clôturé

Monnaie d'édition : EUR

	Exercice N	Exercice N-1
Dates de Clôture :	31/08/2020	31/08/2019
Charges d'Exploitation (ou charges courantes non financières) (1)		
Achats de marchandises (a)	213	471
Variation des stocks (b)		
Achats de matières premières et autres approvisionnements (a)	1 024	21 078
Variation de stock (b)	-319	
* Autres achats et charges externes (dont cotisations)	37 837	48 794
Impôts, taxes et versements assimilés		
Salaires et traitements	31 376	33 011
Charges sociales	11 145	9 570
Dotations aux Amortissements et aux provisions :		
Sur immobilisations - dotation aux amortissements (c)		
Sur actif circulant : dotation aux provisions		
Pour risques & charges : dotations aux provisions		
Autres charges	145 769	147 266
TOTAL I	227 046	260 190
Quotes-Parts de résultat sur opérations faites en commun (II)		
Charges Financières :		
Dotations aux amortissements et aux provisions		
Intérêts et charges assimilées		
Différences négatives de change		
Charges nettes sur cessions de valeurs mobilières de placement		
TOTAL III		
Charges Exceptionnelles :		
Sur opérations de gestion		6 612
Sur opérations en capital		1 108
Dotations aux amortissements et aux provisions	30 000	
TOTAL IV	30 000	7 720
Participation des salariés aux résultats (V)		
Impôts sur les sociétés (VI)		
TOTAL DES CHARGES (I + II + III + IV + V + VI)	257 046	267 910
ENGAGEMENTS A REALISER SUR RESSOURCES AFFECTEES		
Solde créditeur = Excédent (2)	6 777	12 558
TOTAL GENERAL	263 823	280 468
EVALUATION DES CONTRIBUTIONS VOLONTAIRES EN NATURE		
Secours en nature		
Mise à disposition gratuite de biens et services		
Personnel bénévole		
TOTAL		
* Y compris :		
- redevances de crédit-bail mobilier		
- redevances de crédit-bail immobilier		
(1) Dont charges afférentes à des exercices antérieurs		
(2) Compte tenu d'un résultat exceptionnel avant impôts de		
(a) Y compris droits de douane		
(b) Stock initial moins stock final : montant de la variation en moins entre parenthèses ou précédé du signe (-)		
(c) Y compris éventuellement dotations aux amortissements des charges à répartir.		

Produits

FSCF Comité Régional BFC
20 RUE MÉGEVAND
25041 BESANÇON CEDEX

Numéro SIRET 824 462 543 00011
Code APE 9319Z

COMPTE DE RESULTAT DE L'EXERCICE - PRODUITS

Situation de l'exercice N : Non clôturé
Monnaie d'édition : EUR

	Exercice N	Exercice N-1
Dates de Clôture :	31/08/2020	31/08/2019
Produits d'Exploitation (ou produits courants non financiers) (1)		
Ventes de marchandises	2 467	2 261
Production vendue (Biens et Services) (a)	18 919	50 289
SOUS-TOTAL A = MONTANT NET DU CHIFFRE D'AFFAIRES	21 386	52 550
Dont à l'exportation :		
Production stockée (b)		
Production immobilisée		
Subventions d'exploitation	33 690	24 891
Reprises sur provisions (et amortissements), transferts de charges		
Cotisations		
Autres produits (hors cotisations)	204 638	199 404
SOUS-TOTAL B	238 328	224 295
TOTAL I (A + B)	259 714	276 845
Quotes-parts de résultat sur opérations faites en commun (II)		
Produits financiers :		
De participation		
D'autres valeurs mobilières et créances de l'actif immobilisé		
Autres intérêts et produits assimilés	184	168
Reprises sur provisions et transferts de charges		
Différences positives de change		
Produits nets sur cessions de valeurs mobilières de placement		
TOTAL III	184	168
Produits exceptionnels :		
Sur opérations de gestion		129
Sur opérations en capital	3 924	3 326
Reprises sur provisions et transferts de charges		
TOTAL IV	3 924	3 455
TOTAL DES PRODUITS (I + II + III + IV)	263 823	280 468
REPORT DES RESSOURCES NON UTILISEES DES EXERCICES ANTERIEURS		
Solde débiteur = déficit (2)		
TOTAL GENERAL	263 823	280 468
EVALUATION DES CONTRIBUTIONS VOLONTAIRES EN NATURE		
Bénévolat		
Prestations en nature		
Dons en nature		
TOTAL		
(1) Dont produits afférents à des exercices antérieurs		
(2) Compte tenu d'un résultat exceptionnel avant impôts de		
(a) A inscrire, le cas échéant, sur des lignes distinctes		
(b) Stock final moins stock initial : montant de la variation en moins entre parenthèses ou précédé du signe (-)		

1.3. Présentation du compte de résultat de la saison 2019 - 2020

Diaporama en animation

les éléments du diaporama défilent toutes les 15 secondes

[cf. Diaporama - Compte de résultat]

Images statiques du diaporama

Vous pouvez regarder en détail les images en cliquant sur l'image. Deux systèmes de loupes existent selon que l'on clique 1 fois ou 2 fois

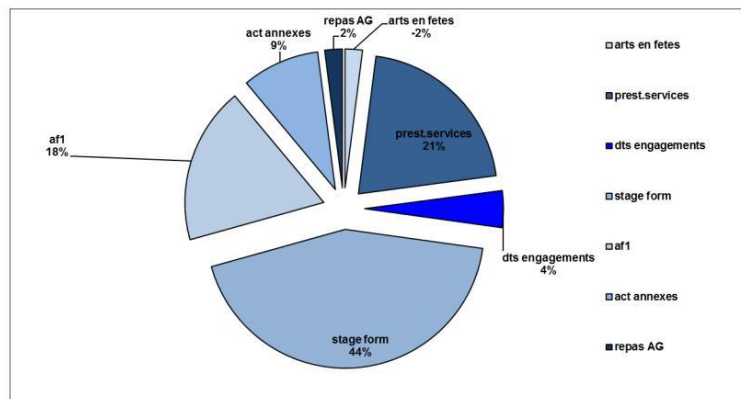
AG du 7 Novembre 2020 par Vidéo Conférence

BUDGET RÉALISÉ SUR L'EXERCICE 2019-2020

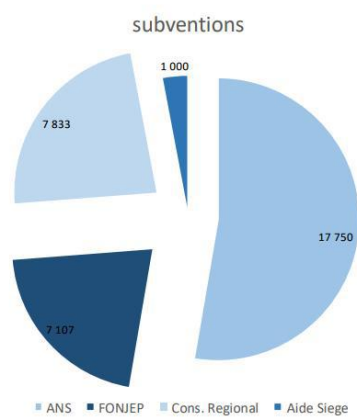
RECETTES : 263 823 €

Formations + Droits d'Engagement etc
Ristourne Licences
Subventions
Provisions

Formations + Droits d' Engagements : 21 386 €



Subventions : 33 690 €



Licences

- Licences reversé Siege :
143 345 €
- Licences versées Comité Régional : 56 110 €
- Réaffiliation qp CD au CR :
4 230 €

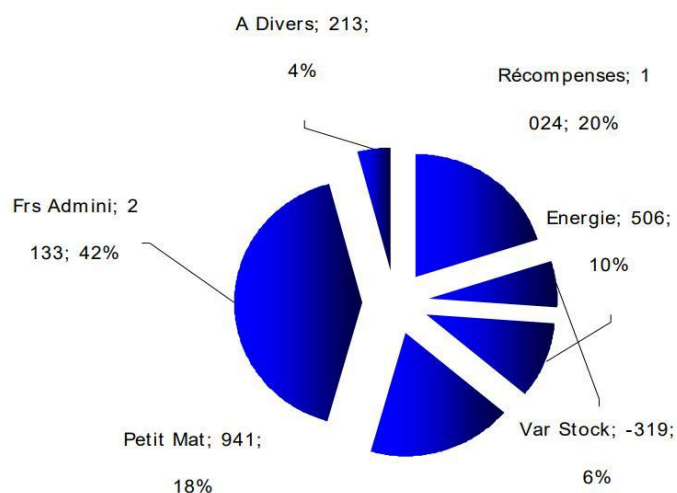
Produits financiers + Autres Produits

- Service Civique solde: 186,67 €
- Refact. Cartons licences ex B : 628 €
- Autres Produits financiers : 184,32 €
- Dons (ik) : 3 924,43 €

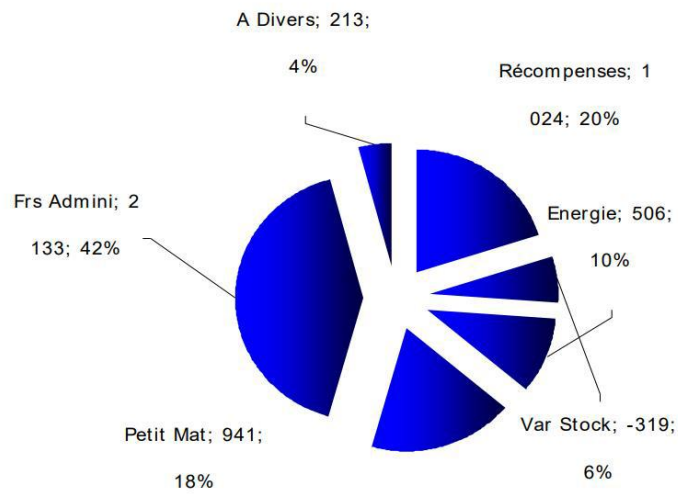
DÉPENSES : 257 046 €

Services extérieurs
Autres services
Charges du personnel
Charges Financières et Dons
Dotations provisions

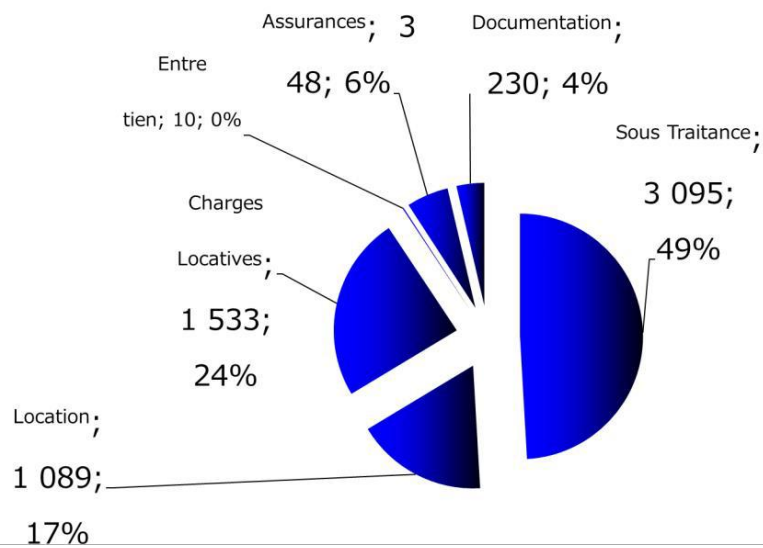
ACHATS : 4 498 €



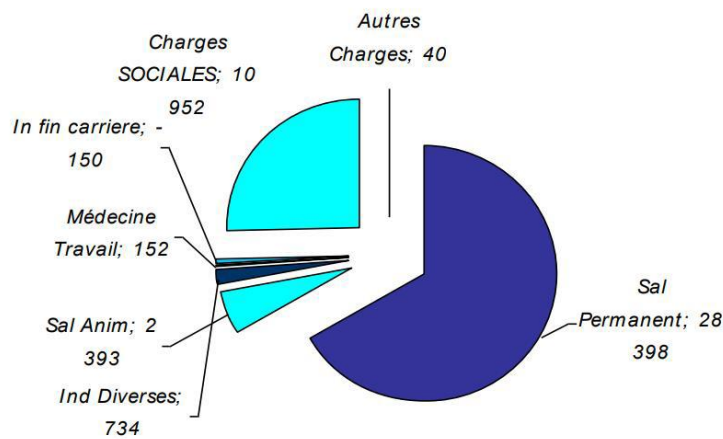
ACHATS : 4 498 €



AUTRES SERVICES: 6 306 €



Total : 42 519€ CHARGES DU PERSONNEL



Licences

- Règlement à la FSCF :

144 471

Réaffiliation : 308

- Subventions versées aux Assos : 900 €
- Charges Diverses 90 €
- Dotations Provisions : 30 000 €

RESULTAT BUDGETAIRE

- Dépenses = 257 046 €
- Recettes = 263 823 €
- Excedent = 6 777 €

Remarque : Le diaporama en version de présentation

Vous pourrez retrouver ce diaporama avec le défilement des diapositives en version internet du compte-rendu.

De même un système de loupe vous permettra de mieux lire certaines diapositives.

2. Budget de la saison 2020 - 2021

2.1. Budget de la saison 2020 - 2021

Charges

Date de clôture des comptes :		31/08/2021 année scolaire			
COMPTES	LIBELLES	CHARGES			commentaires
		BUDGET REALISE	BUDGET REALISE	BUDGET PREVISIONNEL	
#0	AICWAYS	Soit saison 2018-2019	Soit saison 2019-2020	Soit saison 2020-2021	
		30 991,85	4 499,08	18 800	
001	Fournitures (de bureau, petit outillage, ...etc.)	21 077,89	705,39	7 700	Rembourses 600, 7re Bureau 2 400, + petit équipement 3 000€ etc
005	Achat matériel (ballons, filets, raquettes, buts, tentes...)				
006	Fournitures non stockables (eau, électricité)	499,00	606,00	1 100	dont file de Franco beaune
607	Autres achats (frais de repas et hébergement ; formation de cadres et perfectionnement d'adhésifs)(AG +congres + assises)	9 414,96	3 287,69	8 000	stage rando+ AFT+autres
#1	SERVICES EXTERIEURS	4 843,25	5 318,80	8 505	
	Location immobilière, mobilière, redevance crédit bail	3 739,94	4 699,07	7 000	charges centre discoteaux+com+maison art
614	Sous-traitance			405	
616	Entretien, réparations		10,00		
616	Primes d'assurances	347,93	349,37	400	ass /scf -Bureau/beaune
618	Divers (frais d'organisation de conférence, achat de document)	765,39	260,38	700	programmes rdalfoz
#2	AUTRES SERVICES EXTERIEURS	34 320,58	28 838,61	25 860	
621	Personnel extérieur à l'association				
622	Rémunération d'intermédiaires et honoraires	2 015,20	3 095,06	2 020	apsa/cf mensuel+maim
6221	Compétitions/Arbitrage				
6228	Autres rémunérations.....	610,25	0,00		
623	Publicité, relations publiques, plaquettes			750	plaquettes fact
624	Frais de transport				
625	Frais de déplacement, missions, réceptions	16 318,44	18 224,74	10 960	
6251	Encadrement/Frais de déplacement	13 704,77	6 008,72	10 500	
6258	Autres frais (bist par la fédération) +recompenses				
626	Frais postaux et Télécom	929,02	916,94	960	
627	Frais Acte			160	
628	Divers Cotisation versée (au CROS par ex.)	742,90	593,15	600	
#3	IMPÔTS ET TAXES	0,00	0,00	300	
631	Taxes sur salaires et impôts				
635	Autres impôts et taxes			300	
#4	CHARGES DE PERSONNEL	42 581,52	42 520,90	56 735	
641	Rémunérations / Salaires - agent dev	29 156,59	29 132,66	30 000	uniquement j p
	Rémunérations / Salaires	3 776,88	2 393,25	5 500	Animateurs + stagiaires
	Charges patronales - agent de développement	9 304,46	10 953,16	12 600	42 %
6415	Ind fin carrière	1 200,00	-150,00	6 400	Provision 5000€
645	Charges patronales			2 035	37 %
647	Autres charges sociales	143,60	191,84	200	medecine travail
6472	AIDE Embauche				
#5	AUTRES CHARGES DE GESTION COURANTE	145 624,57	145 769,17	143 950	
651	Redevances (SACEM)				
657	subventions versées aux association	2 082,00	900,00	600	subventions pour nationaux
658	Remboursements divers (participation frais pous saisonniers)	431,57	89,72		
6581	FORFAIT REVERSE A LA FEDE	142 451,00	144 471,00	143 350	fact fact stage
6582	cartons licences	660,00	308,45		
#6	CHARGES FINANCIERES	187,13	99,48	200	
661	Charges d'intérêts sur emprunts				
668	Autres charges financières	187,13	99,49	200	
#7	CHARGES EXCEPTIONNELLES	9 361,32	0,00	0	
671	Sur opérations de gestion	6 641,42	0,00	0	
678	Autres charges exceptionnelles	2 719,90			
#8	AMORTISSEMENTS ET PROVISIONS	0,00	30 000,00	28 000	
681	Dotation amortissement matériel				
687	Dotations aux provisions		30 000,00	28 000	aide pour embauche dont 20 000€ provision
689	Engagements à réaliser sur subventions attribuées				
TOTAL DES CHARGES		267 910,33	257 046,05	280 350	
Solde créditeur (=excédent) bénévolats		12 657,80	6 777,14	75 000	
TOTAL GENERAL (il doit être équilibré)		280 488,13	263 823,19	355 350	

Produits

Budget - budget prévisionnel				
PRODUITS				
COMPTES	LIBELLES	BUDGET REALISE	BUDGET REALISE	BUDGET PREVISIONNEL
		Soit saison 2018-2019	Soit saison 2020-2021	Soit saison 2020-2021
70	VENTES	52 549,66	21 386,42	31 855
701	Vente de produits (Participation financière des stagiaires à une formation de cadre ou d'athlètes pour leurs frais de repas d'hébergement et de déplacement. Recettes enregistrées au cours de manifestations sportives: buvettes, tombolas...etc.)	52 549,66	21 386,42	31 855
708	Vente de prestations de services (location de matériel, mise à disposition de personnes avec une contre partie financière)			
72	PRODUCTION		0,00	0
721	Produits immobilisés (loyers perçus par votre association pour la location de bâtiment dont elle est propriétaire)			
74		24 891,00	33 690,00	24 050
741	Subvention CNDS	11 250,00	17 750,00	16 500
7411	Subvention Etat Jeunesse et Sport CDVA			
	Subvention Etat Jeunesse et Sport (BOP)			
7411	Subvention Etat autre (préciser) FONJEP	4 741,00	7 107,00	7 550
742	Subvention Conseil Régional	5 900,00	7 633,00	5 000
743	Subvention Conseils généraux			
744	Subvention Commune ou EPCI			
745	CNASEA (emplois aidés: montant de l'aide)			
746	Fonds européens			
747	Autres (aides du siège National)	3 000,00	1 000,00	
75	AUTRES PRODUITS DE GESTION COURANTE	199 404,33	206 638,02	194 445
751	Cotisations (des adhérents)	56 285,00	56 110,00	56 100
7512	Cotisation des clubs du à la FSCF	142 387,00	143 345,00	143 345
7513	Produits gestion courante	32,33	138,35	
7514	Services Civiques	700,00	166,67	
7515	cartons licences		628,00	
7516	Part CR réa-filiation des associations		4 230,00	-5 000
76	PRODUITS FINANCIERS	168,41	184,32	
764	autres produits financiers	168,41	184,32	
77	PRODUITS EXCEPTIONNELS	3 454,73	3 924,43	
771	Sur opération de gestion (dons perçus,...)			
778	Autres produits exceptionnels	3 454,73	3 924,43	
78	REPRISE SUR AMORTISSEMENTS ET SUBVENTIONS			30 000
781	Reprises sur amortissement et provisions			30 000
789	Report de ressources non utilisées sur subventions attribuées (exercice antérieur)			
TOTAL DES PRODUITS		280 488,13	263 623,19	280 350
bénévoles				75 000
Solde débiteur (=déficit)				
TOTAL GENERAL (il doit être équilibré)		280 488,13	263 623,19	385 350

2.2. Présentation du budget 2020 - 2021

Diaporama "animé"

les diapositives défilent toutes les 15 secondes.

[cf. Diaporama du budget 2020 - 2021]

BUDGET PREVISIONNEL

Comité Régional FSCF

Bourgogne Franche-Comté

2020-2021


LE BUDGET PRÉVISIONNEL A ÉTÉ CALCULÉ POUR UN EXERCICE NORMAL SANS PRENDRE EN COMPTE LA 2EME VAGUE DE COVID

DEPENSES

○ Fournitures et Achats Divers	8 800
○ Formation AF1 rando , gym	8 000
○ Services extérieurs	8 505
○ Autres Services Extérieurs	25 860
○ Charges de Personnel	56 735
○ Forfait reversé à la Fédé	143 950
○ Charges Financières	200
○ Provisions	28 000

Recettes :

○ Prestations Services	31 855
○ Subventions à recevoir	24 050
○ Cotisations Adhérent	56 100
○ Cotisations des Clubs	143 345
reversés à la Fédé	
Réaffiliation des assos	- 5 000
Reprise s/amortisst	30 000



○ Total Dépenses	280 350
○ Total Recettes	280 350
○ Bénévolat	75 000

V Rapport moral

Mr le président de la Fédération Sportive et Culturelle de France, cher Christian

Mme la conseillère technique nationale, chère Anny,

Mesdames et Messieurs les Présidents des comités départementaux,

Mesdames et Messieurs les délégués,

Mesdames et Messieurs les présidents d'association,

Lors de mon dernier rapport moral, dont vous vous souvenez de chaque mot, je vous rappelais qu'il nous restait une année pour finir la première mandature de notre nouveau comité régional.

Cette saison devait être riche en formations, compétitions, réunions, rencontres fédérales, régionales, départementales, associatives.

Mais au mois de mars en un claquement de doigt, tout s'arrêté. Nous nous sommes tous retrouvés dépourvus, déboussolés, nos habitudes associatives et personnelles totalement chamboulées du jour au lendemain.

Mais, au vu du rapport d'activité qu'Annie vient de nous exposer, on s'aperçoit que beaucoup d'entre vous ont trouvé des astuces, des méthodes pour pouvoir donner des cours pour les uns, ou faire de la formation pour d'autres.

Chacun d'entre nous, depuis le mois de mars a fait preuve d'ouverture, de solidarité, d'autonomie et de respect. Tiens ! cela me rappelle quelque chose ?

Le comité régional, quant à lui a continué de fonctionner normalement. Jean-Pierre, contrairement à ce qu'il dit, a fait preuve d'une grande souplesse.

Il a pu travailler sur des dossiers comme notre démarche RGPD et la formation.

Pour faciliter son fonctionnement, le comité régional a fait de nombreux investissements en moyens de communication. Deux comptes Zoom ont été achetés, ainsi qu'un système audio et vidéo.

Malheureusement, durant cette saison certaines activités, déjà fragiles, ont beaucoup souffert. Une attention particulière devrait leur être apportée dans le futur.

Avec cette saison, s'achève donc la première mandature de notre comité régional.

Durant cette mandature nous avons avec les membres du CA et des commissions techniques, construit l'ossature de notre comité régional.

Cette période de construction, avec ses « couacs » de conception, que nous avons corrigés au fur et à mesure, ne nous a pas permis de laisser du temps de développement comme nous le souhaitions.

Mais nous pouvons être satisfaits de laisser, aux futurs membres du CA, un comité sain et structuré. Charge à cette nouvelle équipe de développer des activités comme l'Éveil, la Santé, les BAFA et la Culture. Il faudra s'appropriier également le prochain projet de développement fédéral de la FSCF afin de l'appliquer sur notre territoire ; et garder bien évidemment un œil sur nos finances. Nous remercions tous ceux qui ont œuvré à la refonte de celles-ci.

N'oublions pas également de nous réinventer ! en effet, depuis le mois de mars, nombre de nos adhérents d'associations ont changé leurs habitudes sportives et peut être ne reviendront t'ils pas, il faudra être vigilant, et leur proposer des ouvertures différentes et inventives.

Je ne peux terminer mes propos sans remercier les membres du CA pour leur travail et leur disponibilité.

Merci aux responsables et membres de commissions techniques pour leurs investissements au service de leurs activités.

Merci à ceux qui pour raison diverses nous ont quitté en cours de mandat, je pense à Anne JEANNELLE et Gérard COULET.

Merci à toi Geneviève pour ta rigueur, ton travail mais surtout pour ton amitié

Merci à toi Lucien, ton expérience, ton service depuis toutes ces années au sein de la fédération ont été pour moi une aide oh combien précieuse.

Cette situation sanitaire ne nous permet pas de vous remercier comme vous le méritez mais c'e n'est que partie remise.

Merci à toi Anny pour ton aide, tes conseils techniques, et ton amitié.

Merci à toi Annie qui en tant que secrétaire générale fait un travail considérable.

Je terminerais par cette citation :

"Quand l'esprit dit abandonne, l'espoir chuchote essaye encore une fois"

Marc LÉCHENNE

VI Les élections

Le conseil d'administration

COMTE Aurélie - 783

COMTE Maryvonne - 783

FAURE Jean Michel - 783

FLENET Anne Marie - 783

GROCHULSKA Corinne - 783

GROCHULSKA Walter - 783

JOURDAN Jean Michel - 783

LECHENNE Marc - 783

PARISSE Jean - 783

RODRIGUEZ Aurélie - 783

VINOT Jean François - 783

CHOICHILLON Valérie - 736

DENIZOT Anne Marie - 736

FOULON Marie Agnès - 736

FROSSARD Marie Rose - 736

GIAMPICCOLO Brigitte - 736

GOUGES Bernard - 736

LECHENNE Christelle - 736

REYMOND Brigitte - 736

GRILLOT Nicole - 734

JUNOD Marie France - 684

Le président du Comité Régional

Marc LÉCHENNE, proposé par le conseil d'administration était le seul candidat.

Il est élu à l'unanimité des votants avec 783 voix

Les délégués au congrès

Sonr élus :

- Marc LÉCHENNE
- Annie FLÉNET
- Nicole GRILLOT
- Christelle LÉCHENNE

Nomination d'un Président d'Honneur

Marc LÉCHENNE propose à Lucien TEILLARD de devenir Président d'Honneur du Comité Régional.

Ce dernier accepte.

VII Un outil pour les formations

Nous avons utilisé les périodes de confinement pour chercher des outils permettant de travailler à distance mais aussi de prévoir la création de modules de formation pouvant être travaillés à distance.

Ce compte-rendu a été édité par un outil appelé « **Opale** ». Il permet de créer des documents pédagogiques pour la formation présentielle, à distance ou mixte.

Il fait partie d'une série d'outils appelés chaînes éditoriales¹.

Fondamental : Des publications multi-format

Le document que vous parcourez a été édité automatiquement, c'est-à-dire qu'aucun travail de mise en page n'a été effectué.

Le rédacteur a utilisé les documents fournis par les commissions techniques et la secrétaire générale pour intégrer les données par « copier-coller » dans des grilles de saisie.

Nous avons utilisé un outil d'édition de documentation qui permet d'éditer à partir d'une saisie de base :

- un site internet
- un document PDF
- un diaporama

Enrichissements avec des médias, transformations et traitements automatiques

Ces outils permettent aussi d'insérer des vidéos, de prévoir des exercices...

Un autre grand intérêt de ce système tient dans la maintenance de la documentation. En effet, une modification dans le « module source » permet la modification de tous les documents en régénérant simplement la publication (Site web, PDF, Traitement de textes - LibreOffice ou diaporama)

Nous avons utilisé l'assemblée générale pour vous présenter deux publications de cette chaîne éditoriale (site web – Document PDF)

Les mini-sites internet servant de mode d'emploi pour notre site internet (ainsi que les documents pdf) sont fabriqués de la même façon.

Attention : Des expérimentations

Un travail sera proposé aux commissions techniques pour étudier la mise en place de documentations voir de modules de formation. **Il en existe déjà un pour les UFF. Une expérimentation sera menée en cours de saison.**

Une structure de site web permettant de créer une documentation "Petite enfance" est encours de création. Elle permettra de rassembler une documentation et la mettre à disposition des animateurs éveil ou BAFA.

Remarque : Des liens avec les plates-formes de e-learning

Ces publications peuvent-être exportées dans des plates-formes de e-learning.

¹<https://scenari.software/fr/>